



**UNIVERSIDADE FEDERAL DA BAHIA
FACULDADE DE DIREITO/ESCOLA DE ADMINISTRAÇÃO**

MESTRADO PROFISSIONAL EM SEGURANÇA PÚBLICA, JUSTIÇA E CIDADANIA

MANUAL DO(A) DISCENTE

Salvador

2019

Universidade Federal da Bahia
Faculdade de Direito/ Escola de Administração
Mestrado Profissional em Segurança Pública, Justiça e Cidadania

Coordenação MPSPJC

Milton Júlio de Carvalho Filho - coordenador
Ivone Freire Costa – vice-coordenadora

Coordenação Pedagógica

Andrija Oliveira Almeida

Corpo Docente

Ana Clara de Rebouças Carvalho
André Luís Nascimento dos Santos
Andrija Oliveira Almeida
Claudia Moraes Trindade
Clóvis Roberto Zimmermann
Dequex Araújo Silva Júnior
Edilson Tavares de Araújo
Horácio Nelson Hastenreiter Filho
Íris Gomes dos Santos
Ivete Maria Santos
Ivone Freire Costa
João Martins Tude
Joviniano Soares de Carvalho Neto
Juliana Tonche
Karine Freitas Souza
Maria Carolina Santos de Souza
Mariana Thorstensen Possas
Milton Júlio de Carvalho Filho
Odilza Lines de Almeida
Rafael de Aguiar Arantes
Riccardo Cappi
Rubenilda Sodré dos Santos
Sonia Cristina Lima Chaves

Secretaria Acadêmica

Maria Auxiliadora dos Santos Alencar

Apoio Técnico-administrativo

Taiala Aguilan dos Santos
Anderson Sousa da Silva
Magno Macêdo

Endereço

Mestrado Profissional em Segurança Pública, Justiça e Cidadania
PROGESP / Escola de Administração – UFBA
Av. Reitor Miguel Calmon, s/n, Térreo - Vale do Canela,
Cep: 40.110-903
Salvador/BA/Brasil Fone: (71) 3283-7661 - E-mail: progesp@ufba.br

SUMÁRIO

APRESENTAÇÃO	4
A PÓS-GRADUAÇÃO - MESTRADO PROFISSIONAL EM SEGURANÇA PÚBLICA, JUSTIÇA E CIDADANIA (MPSPJC- UFBA).....	4
O REGIMENTO DA PÓS-GRADUAÇÃO.....	5
REPRESENTAÇÃO DOCENTE E DISCENTE NO COLEGIADO DO CURSO.....	5
MATRÍCULA DO DISCENTE REGULAR.....	6
CARTEIRA ESTUDANTIL	6
O SISTEMA SIGAA.....	6
ESTRUTURA.....	6
BOLSAS DE ESTUDOS	7
LINHAS DE PESQUISA.....	7
ORGANIZAÇÃO E ESTRUTURA CURRICULAR.....	7
Disciplinas obrigatórias	9
Disciplinas optativas	9
Atividades curriculares obrigatórias (170 horas).....	10
.....	10
AVALIAÇÃO.....	13
APROVEITAMENTO DE CRÉDITOS.....	14
PROCEDIMENTOS PÓS-DEFESA DE TCC.....	14
REQUISITOS PARA OBTENÇÃO DO GRAU DE MESTRE	15
CONGRESSOS, ENCONTROS E SEMINÁRIOS NACIONAIS E INTERNACIONAIS	16
PUBLICAÇÃO DE ARTIGOS.....	16
PLATAFORMAS.....	16
APÊNDICE A - MATRIZ CURRICULAR MPSPJC.....	177
APÊNDICE B - MODELO DE AUTORIZAÇÃO DE DEPÓSITO DE TCC PELO(A) PROFESSOR(A)-ORIENTADOR(A).....	18

APRESENTAÇÃO

Prezado ingressante no MPSPJC,

Este manual objetiva fornecer, aos (às) discentes, informações básicas sobre a organização didático-pedagógica e administrativa do Curso de Mestrado Profissional em Segurança Pública, Justiça e Cidadania (MPSPJC-UFBA)¹, no sentido de familiarizar o(a) cursista com as exigências do seu percurso formativo na Pós-Graduação *stricto sensu*, os requisitos e os procedimentos necessários à integralização curricular e à obtenção da titulação correspondente.

Cabe ressaltar que as orientações constantes neste documento não substituem a [legislação reguladora dos Cursos de Pós-Graduação no Brasil](#), o [Regulamento de Ensino de Graduação e Pós-Graduação da Universidade Federal da Bahia](#) e o Regimento Interno do MPSPJC/UFBA.

A PÓS-GRADUAÇÃO - MESTRADO PROFISSIONAL EM SEGURANÇA PÚBLICA, JUSTIÇA E CIDADANIA (MPSPJC- UFBA)

Segundo a Coordenação de Aperfeiçoamento de Pessoal de Nível Superior (CAPES), fundação do Ministério da Educação (MEC), o Mestrado Profissional (MP) constitui-se uma modalidade de Pós-Graduação *stricto sensu* que articula a capacitação de profissionais de diversas áreas de conhecimento e o estudo de técnicas, processos e temáticas capazes de dialogar e de responder a questões oriundas do mundo do trabalho.

O Curso de Mestrado Profissional em Segurança Pública, Justiça e Cidadania (MPSPJC-UFBA) nasceu da reunião de esforços de docentes e pesquisadores da Universidade Federal da Bahia, pertencentes a distintos campos de saberes, unidades de ensino, programas e/ou núcleos de pesquisa, com expertise técnico-científica na área de violência, segurança pública e sistema de justiça. Neste sentido, configurou-se um projeto formativo inovador, de natureza interdisciplinar e multiprofissional, integrado, na processo de sua criação em 2009, pelo Programa de Estudos, Pesquisas e Formação em Políticas e Gestão de Segurança Pública

¹ Informações/Orientações complementares poderão ser solicitadas pelo(a) cursista às Coordenações Geral e Pedagógica do MPSPJC/UFBA, à Secretaria Acadêmica ou aos(às) respectivos(as) professores(as)-orientadores(as).

(PROGESP/NPGA/NIPP -ADM/UFBA), pelo Laboratório de Estudos de Violência, Saúde e Sociedade (LAVISS /ISC-UFBA), pelo Laboratório de Estudos sobre Crime e Sociedade (LASSOS- FCCH/UFBA) e, mais recentemente, pela Faculdade de Direito/UFBA e pelo SAVIS - Núcleo Interdisciplinar de Estudos em Saúde, Violência e Subjetividades (IHAC/UFBA). Além da cooperação interna entre profissionais de diferentes unidades de ensino e de departamentos da UFBA, o MPSPJC conta com a participação de professores-pesquisadores de outras instituições universitárias em seu quadro docente.

O MPSPJC-UFBA foi aprovado pela CAPES por meio do parecer APCN n. 98/2010 e, no ano de 2010, figurou como o único curso de mestrado profissional área da segurança pública no Brasil. O pioneirismo da proposta formativa seguiu os trilhos da experiência bem sucedida já acumulada pela UFBA, desde 2005, por meio de ações desenvolvidas pelo PROGESP, mediante oferta de cursos de pós-graduação *lato sensu*, no âmbito da implantação da política de formação de profissionais de segurança pública pela Rede Nacional de Altos Estudos em Segurança Pública – RENAESP, da Secretaria Nacional de Segurança Pública (SENASP)/Ministério da Justiça e UNODC/ONU.

O REGIMENTO DA PÓS-GRADUAÇÃO

O Regulamento da Pós-Graduação da UFBA e o Regimento do MPSPJC integram as normas da UFBA e do Programa de Pós-Graduação em Segurança Pública e são as bases para decisões do Colegiado do Curso. Esses documentos podem ser acessados nos links: <http://www.propg.ufba.br/legislacao> e <http://www.progesp.ufba.br>

REPRESENTAÇÃO DOCENTE E DISCENTE NO COLEGIADO DO CURSO

Está prevista no Regimento do MPSPJC a participação docente e discente no Colegiado do Curso. Os discentes interessados em participar devem ficar atentos à convocação feita pela assistência administrativa do programa.

MATRÍCULA DO DISCENTE REGULAR

O(A) discente regular deverá matricular-se, semestralmente, nos componentes previstos na matriz curricular do MPSPJC. A primeira matrícula é presencial e deve ser efetivada pelo(a) pós-graduando(a) ou por seu procurador² na Secretaria Acadêmica do MPSJC. As matrículas subsequentes poderão ser efetivadas online, pelo próprio discente, via SIGAA ou, na modalidade presencial, na Secretaria do MPSPJC, observado o período previsto para matrícula presencial no calendário acadêmico do respectivo semestre.

CARTEIRA ESTUDANTIL

O programa não é responsável pela confecção de carteira estudantil. Para esse fim, os discentes devem procurar as associações de discentes de Pós-Graduação ou consultar o site www.documentodoestudante.com.br, da União Nacional de discentes (UNE) e da Associação Nacional de Pós-Graduandos (ANPG).

O SISTEMA SIGAA

A UFBA dispõe do sistema SIGAA para todas as Pós-Graduações. O primeiro acesso dos discentes ao sistema se dará posteriormente ao cadastro no sistema pela secretaria do curso. Após isso, o estudante poderá realizar *on-line* o processo de matrícula semestral, bem como consultar as disciplinas, notas, conteúdos programáticos, entre outras informações relativas ao curso.

ESTRUTURA

O MPSPJC é composto pela Coordenação do PROGESP, Coordenação do Mestrado, Coordenação Pedagógica e Assistência Administrativa e Financeira. A assistência administrativa é responsável pelo atendimento regular aos discentes.

² Modelo de procuração disponível em < <https://supac.ufba.br/formularios-menu-aluno>>.

BOLSAS DE ESTUDOS

O programa não concede bolsas de estudos. A FAPESB concede uma cota anual de bolsa. Os candidatos que obedecerem às normas de concessão, devem solicitar na administração do programa a participação na concorrência.

LINHAS DE PESQUISA

O MPSPJC-UFBA compõe-se de 03 linhas de pesquisa, a partir das quais são organizadas e articuladas as propostas didático-pedagógicas e de produção técnico-científica:

- 1) **Políticas e Gestão em Segurança Pública**: compreende estudos sobre as relações entre o Estado e Sociedade, especialmente, relações polícia e sociedade as políticas e modelos de gestão da Segurança Pública no Brasil, policiamento comunitário, gestão integrada, gestão da informação em Segurança Pública.
- 2) **Direitos Humanos, Justiça e Cidadania**: abarca pesquisas sobre a integração das ordens políticas, instituições de segurança pública e do sistema de justiça e suas relações com os direitos humanos e a democracia.
- 3) **Criminalidade, Sistema Prisional e Vitimização**: inclui estudos sobre crime, criminalidade, violência, mercados ilegais, sistema prisional, processos de vitimização por crime e violências.

ORGANIZAÇÃO E ESTRUTURA CURRICULAR

O curso é presencial, tem duração mínima de 18 meses e máxima de 24 meses, possui carga horária total de 697 horas, distribuídas em disciplinas e atividades. A matriz curricular do MPSPJC (Apêndice A) tem como componentes básicos as disciplinas (obrigatórias e optativas) e as atividades acadêmicas.

Para fins de integralização curricular, o(a) discente deverá cumprir a carga horária total estabelecida e os requisitos mínimos de aprovação (frequência e desempenho) nos respectivos componentes curriculares, que correspondem a 07 disciplinas obrigatórias (391h), 04

disciplinas optativas (136h) e 05 atividades curriculares obrigatórias (170h), ofertadas ao longo do período máximo de quatro semestres letivos, em observância à organicidade curricular.

Quadro 1- Percurso formativo a ser desenvolvido pelo(a) discente, no MPSPJC, para integralização curricular no período máximo de 24 meses

Componentes curriculares	1º ano		2º ano	
	1º semestre	2º semestre	3º semestre	4º semestre
Disciplinas obrigatórias Núcleo Básico (NB)e/ou Específico (NE)	FCHG96 Estudos Avançados em Sociologia (NB) CH 51	FCHH02 Direitos Humanos, Justiça e Cidadania (NE) CH 51	-	-
	FCHG97 Sociologia do Crime (NB) CH 51	Disciplina Obrigatória (NE) CH 51		
	ADMF74 Políticas e Gestão em Segurança Pública (NB) CH 51	Disciplina Obrigatória (NE) CH 51		
	FCHG98 Metodologia da Pesquisa (NB) CH 85	-		
Disciplinas optativas	Disciplina optativa CH 34	Disciplina optativa CH 34	Disciplina optativa CH 34	-
	-	-	Disciplina optativa CH 34	
Atividades Acadêmicas	FCHH08 Oficinas de Integração CH 17	FCHH11 Exame de qualificação CH 17	FCHH09 Seminários Temáticos CH 17	FCCH12 Dissertação CH 34
	-	FCHH10 - Orientação CH 85	-	-
Carga horária mínima a ser cumprida	289h	289h	85h	34h

Disciplinas obrigatórias

O(A) discente deverá cursar 07 disciplinas obrigatórias, sendo 04 do núcleo básico (238h) e 03 do núcleo específico (153h), distribuídas semestralmente. O núcleo específico contempla um conjunto amplo de disciplinas e poderá haver variação dos componentes ofertados no semestre letivo de referência.

Disciplinas obrigatórias MPSPJC / núcleo básico e específico

Disciplinas obrigatórias	Núcleo básico (238h)	FCHG96 Estudos Avançados em Sociologia
		FCHG98 Metodologia da Pesquisa
		ADMF74 Políticas e Gestão em Segurança Pública
	Núcleo específico (153h)	Disciplina Obrigatória
		Disciplina Obrigatória
		Disciplina Obrigatória

Disciplinas optativas

No tocante às disciplinas optativas, o(a) discente deverá cumprir carga horária de mínima de 136 horas. Durante o desenvolvimento do curso, serão oferecidas, no mínimo, quatro disciplinas optativas constantes da matriz curricular do MPSPJC, articuladas às linhas de pesquisa do programa.

O estudante poderá cursar disciplinas optativas em outros Programas de Pós-Graduação *stricto sensu* da UFBA, conforme oferta e disponibilidade de vagas para o referido período letivo. Neste caso, a solicitação de inscrição nos componentes curriculares será feita online pelo

próprio aluno(a) via [SIGAA UFBA](#) , no período regulamentar de matrícula. Cabe destacar que as disciplinas optativas externas ao MPSPJC, no tocante aos dias e horários de aula, obedecem ao planejamento dos respectivos programas. Desse modo, ao se inscrever nestes componentes curriculares externos ao MPSPJC, o(a) cursista aceita as condições específicas de funcionamento didático-pedagógico.

Atividades curriculares obrigatórias

1) Oficina de Integração (17 horas)

Atividade presencial obrigatória, com carga horária de 17h, organizada em oficinas baseadas em abordagens interdisciplinares de grupos. A primeira oficina será realizada no início do curso e a segunda será definida pelo(a) docente, em observância ao planejamento didático-pedagógico do curso, com base na avaliação diagnóstica realizada no primeiro encontro.

2) Seminários Temáticos (17 horas)

Atividade presencial, organizada em sessões científicas para abordagem teórico-metodológica de temas pertinentes ao debate contemporâneo e à agenda de pesquisas na área de segurança pública, justiça e cidadania. Para fins de aprovação do(a) discente e integralização dos créditos curriculares, exige-se do cursista frequência mínima de 75% aos seminários quinzenais, considerando a carga horária total de 17 horas.

3) Orientação (85 horas)

Atividade acadêmica obrigatória, desenvolvida conjuntamente pelo(a) aluno(a) e pelo(a) professor(a)-orientador(a), durante o desenvolvimento do curso, em dia e horário a combinar. No processo de elaboração do trabalho de conclusão de curso, o(a) discente será acompanhado(a) por um(a) professor(a)-orientador(a), a ser indicado(a) pela coordenação do

MPSPJC, tendo em vista, entre outros, aspectos tais como *expertise* docente quanto à temática do projeto do discente e disponibilidade de vaga para orientação no respectivo período letivo.

4) **Exame de qualificação (17 horas)**

Atividade curricular obrigatória, a ser realizada no segundo semestre letivo, na qual o(a) mestrando(a) submete, em sessão pública, o seu projeto de dissertação à avaliação de uma banca de examinadora.

A banca examinadora deverá ser composta por, no mínimo, por 03 (três) integrantes, sendo obrigatoriamente o(a) professor(a)-orientador(a), um membro do quadro docente do MPSPJC e um avaliador externo, especialistas na área temática do estudo. O contato com os membros da banca para ajustes sobre data, horário, local e realização do exame de qualificação deverá ser efetivado pelo(a) professor(a)-orientador(a). Também cabe ao (à) professor(a)-orientador(a) indicar oficialmente à coordenação do curso, por meio do endereço eletrônico institucional do MPSPJC, os nomes dos integrantes da banca examinadora (titulares e suplentes), a data e o horário de realização do exame. A composição da banca examinadora será encaminhada, pelo(a) coordenador(a) do curso, à apreciação e aprovação do Colegiado.

É de responsabilidade do(a) aluno(a) entregar a cópia física do trabalho a todos os componentes da banca examinadora, com antecedência mínima de 15 dias da data de realização do exame de qualificação.

Para o Exame de Qualificação, o(a) mestrando(a) deverá apresentar um Dossiê, com o seguinte conteúdo básico: introdução composta por pergunta de partida, justificativa, objetivos gerais e específicos, contexto conceitual (revisão de literatura/ marco teórico), materiais e métodos; resultados e discussão preliminares (quando houver), proposta de sumário comentado da dissertação, referências, apêndices e anexos (conforme necessidade de cada projeto). Além da introdução, o mestrando(a) deverá apresentar o primeiro capítulo do trabalho e a sumarização do que será tratado nos capítulos seguintes, em consonância com o sumário geral do trabalho e com a proposta de investigação. O trabalho submetido para exame de qualificação deverá seguir as normas vigentes de apresentação do trabalho acadêmico estabelecidas pela ABNT, as quais poderão ser encontradas para consulta no [“Manual de estilo acadêmico: trabalhos de](#)

conclusão de curso, dissertações e teses” (LUBISCO e CHAGAS, 2019)³, disponível em versão digital e gratuita no [Repositório Institucional da UFBA](#).

O(A) discente deverá consultar o (a) professor(a)-orientador(a) para a organização dos elementos do texto a ser apresentado para qualificação. Cabe ressaltar que, na qualificação, o mestrando(a) não (re)apresenta o seu projeto de entrada no curso, mas a estrutura que será consolidada no trabalho final. Sendo assim, o dossiê submetido para exame de qualificação consiste no documento-base norteador do processo de execução do trabalho de conclusão de curso, a ser refinado, ajustado e complementado pelo(a) discente durante as próximas fases da pesquisa, com o objetivo de, posteriormente, dar a forma ao texto final da dissertação.

Na sessão pública do exame de qualificação, que será aberta oficialmente pelo(a) professor(a)-orientador(a), o (a) mestrando(a) disporá de 30 (trinta) minutos para a apresentação do seu trabalho, mesmo tempo a ser usado por cada examinador(a) na exposição do respectivo parecer. Ao término da apresentação dos três integrantes da banca, o discente terá 20 (vinte) minutos para responder às sugestões, comentários e /ou questionamentos dos avaliadores.

O(a) aluno(a) aprovado no exame de qualificação integralizará carga horária de 17 horas relativas à referida atividade. Já o(a) discente reprovado, poderá submeter ao Colegiado do MPSPJC, pedido de novo julgamento do trabalho, a ser realizado pela mesma banca examinadora.

5) Defesa da Dissertação / Trabalho de Conclusão de Curso

Atividade curricular obrigatória, a ser realizada no 4º semestre letivo (considerando o período de ingresso do discente regular), que consiste na defesa pública do trabalho de conclusão de curso de mestrado pelo(a) discente, na presença de uma banca examinadora, por quem ser avaliado(a) e arguido(a). A integralização de carga horária referente aos componentes curriculares (disciplinas obrigatórias, optativas e atividades) constitui-se pré-requisito para a realização da defesa pública da dissertação de mestrado.

³ LUBISCO, Nídia Maria Lienert.; VIEIRA, Sônia Chagas. **Manual de estilo acadêmico**: trabalhos de conclusão de curso, dissertações e teses. Salvador: EDUFBA, 2019. Disponível em: <<http://repositorio.ufba.br/ri/handle/ri/29414>>. Acesso em: 29 jul.2019.

Assim como no exame de qualificação, a banca examinadora deverá ser composta por, no mínimo, por 03 (três) integrantes, sendo obrigatoriamente o(a) professor(a)-orientador(a), um membro do quadro docente do MPSPJC e um avaliador externo, especialistas na área temática do estudo. O contato com os membros da banca para organização/ realização da defesa deverá ser feito pelo(a) professor(a)-orientador(a). Também cabe ao (à) professor(a)-orientador(a) indicar oficialmente à coordenação do curso, por meio do endereço eletrônico institucional do MPSPJC, os nomes dos integrantes da banca examinadora (titulares e suplentes), a data e o horário de realização da defesa, bem como registrar as informações e inserir os documentos necessários no SIGAA/UFBA. A composição da banca examinadora será encaminhada, pelo(a) coordenador(a) do curso, à apreciação e aprovação do Colegiado.

É responsabilidade do(a) aluno(a) inserir a versão digital do TCC no SIGAA/UFBA, bem como entregar a cópia física do texto a todos os componentes da banca examinadora, com antecedência mínima de 15 dias da data da defesa pública.

Na sessão de defesa pública, que será aberta oficialmente pelo(a) professor(a)-orientador(a), o (a) mestrando(a) disporá de 30 (trinta) minutos para expor o seu trabalho, mesmo tempo a ser usado por cada avaliador(a) para a apresentação do respectivo parecer. Ao final da exposição dos três pareceristas, o discente terá 20 (vinte) minutos para responder às arguições dos examinadores. Após a arguição, os presentes serão convidados a se retirar temporariamente da sala para que a banca examinadora prepare o parecer final. Na última etapa da sessão pública, a avaliação da banca será comunicada a todos participantes, por meio da leitura da ata de defesa.

O(a) mestrando(a) cujo trabalho de conclusão de curso for aprovado na defesa pública, estará apto a dar seguimento aos trâmites administrativos pós-defesa, junto à Secretaria Acadêmica do MPSPJC.

Já o(a) discente que tiver o trabalho de conclusão de curso reprovado poderá submeter-se à nova avaliação, a critério do colegiado do MPSPJC, dentro do prazo de seis (06) meses.

AVALIAÇÃO

Durante o processo formativo do aluno(a), serão objeto de avaliação a frequência e o desempenho acadêmico, em observância às normas vigentes na UFBA. As formas de avaliação do desempenho acadêmico dos(as) pós-graduandos(as) serão definidas pelos(as) docentes responsáveis pelos respectivos componentes curriculares. Às atividades avaliativas, serão atribuídas notas de 0 a 10, sendo requisito para aprovação a frequência mínima de 75% e o alcance de média igual ou superior a 5,0 (cinco).

Os docentes e as disciplinas serão avaliados pelos(as) alunos(as) por meio de instrumento disponibilizado pelo sistema acadêmico da UFBA e/ou pela coordenação do MPSPJC, sendo garantido o anonimato discente.

O curso de MPSPJC é submetido regularmente à avaliação quadrienal do Sistema Nacional de Avaliação da Pós-Graduação/ CAPES.

APROVEITAMENTO DE ESTUDOS

Discentes que tenham cursado componentes curriculares, na UFBA, ou em outras instituições de ensino credenciadas pelo poder público ou pelo órgão competente (em caso de instituição estrangeira), anteriores à sua admissão no MSPJC, podem solicitar na assistência administrativa do programa o aproveitamento dos estudos e, também, consultar o Regulamento de Ensino de Graduação e Pós-Graduação.

PROCEDIMENTOS PÓS-DEFESA DE TCC

I. Depósito da versão final do TCC

Para efetuar o depósito da versão final do TCC é necessário:

- a) Incorporação ao TCC das contribuições pertinentes indicadas pela banca examinadora;
- b) Aprovação da versão final do TCC e encaminhamento formal da autorização de depósito, pelo(a) professor(a)-orientador(a), à coordenação do curso;

- c) Inclusão, na versão final do trabalho, da ficha catalográfica, que pode ser produzida online no site <https://sibi.ufba.br/modelo-de-ficha-catalografica-geracao-automatica> ou solicitada, por e-mail, à(ao) bibliotecária(o) da Faculdade de Direito. Neste caso, é necessário enviar mensagem eletrônica para o(a) servidor(a) responsável, contendo o pedido de confecção da ficha catalográfica e os seguintes dados: folha de rosto do trabalho, resumo com as palavras-chave, quantidade de páginas. O contato do(a) servidor(a) da Biblioteca da Faculdade de Direito/UFBA, responsável pela elaboração da ficha catalográfica, está disponível na Secretaria Acadêmica do MPSJC;
 - d) Entrega, na Secretaria Acadêmica do MPSJC, de 01 (um) exemplar da versão física do TCC e da versão digital, em formato Word e PDF, armazenada em CD;
 - e) Contato, por e-mail, com a Secretaria do Curso para agendamento da entrega do referido material;
- II. Encaminhamento do TCC para homologação da defesa em reunião de colegiado do curso de MPSJC.
 - III. Os procedimentos pós-defesa podem ser acompanhados pelo discente no SIGAA UFBA.

REQUISITOS PARA OBTENÇÃO DO GRAU DE MESTRE

I. Integralização curricular

Aprovação por frequência e desempenho nos componentes curriculares previstos para o curso de MPSPJC, o que significa cumprimento da carga horária total de 697h, constante na matriz curricular do MPSPJ.

II. Aprovação na defesa pública do TCC

III. Homologação da defesa pública do TCC

IV. Encaminhamento do processo de pedido de diploma

CONGRESSOS, ENCONTROS E SEMINÁRIOS NACIONAIS E INTERNACIONAIS

O campo acadêmico de estudos sobre segurança pública, justiça e cidadania conta atualmente com diversos congressos em âmbito nacional e internacional. Entre eles, o Encontro do Fórum de Segurança Pública, o Encontro de Pesquisa Empírica em Direito, o Congresso da SBS - Sociedade Brasileira de Sociologia, o Encontro da Associação Brasileira de Ciência Política (ABCP), o Encontro Anual da ANPOCS, entre outros. Agrega valor para a formação dos(as) mestrando(as) a participação nesses eventos.

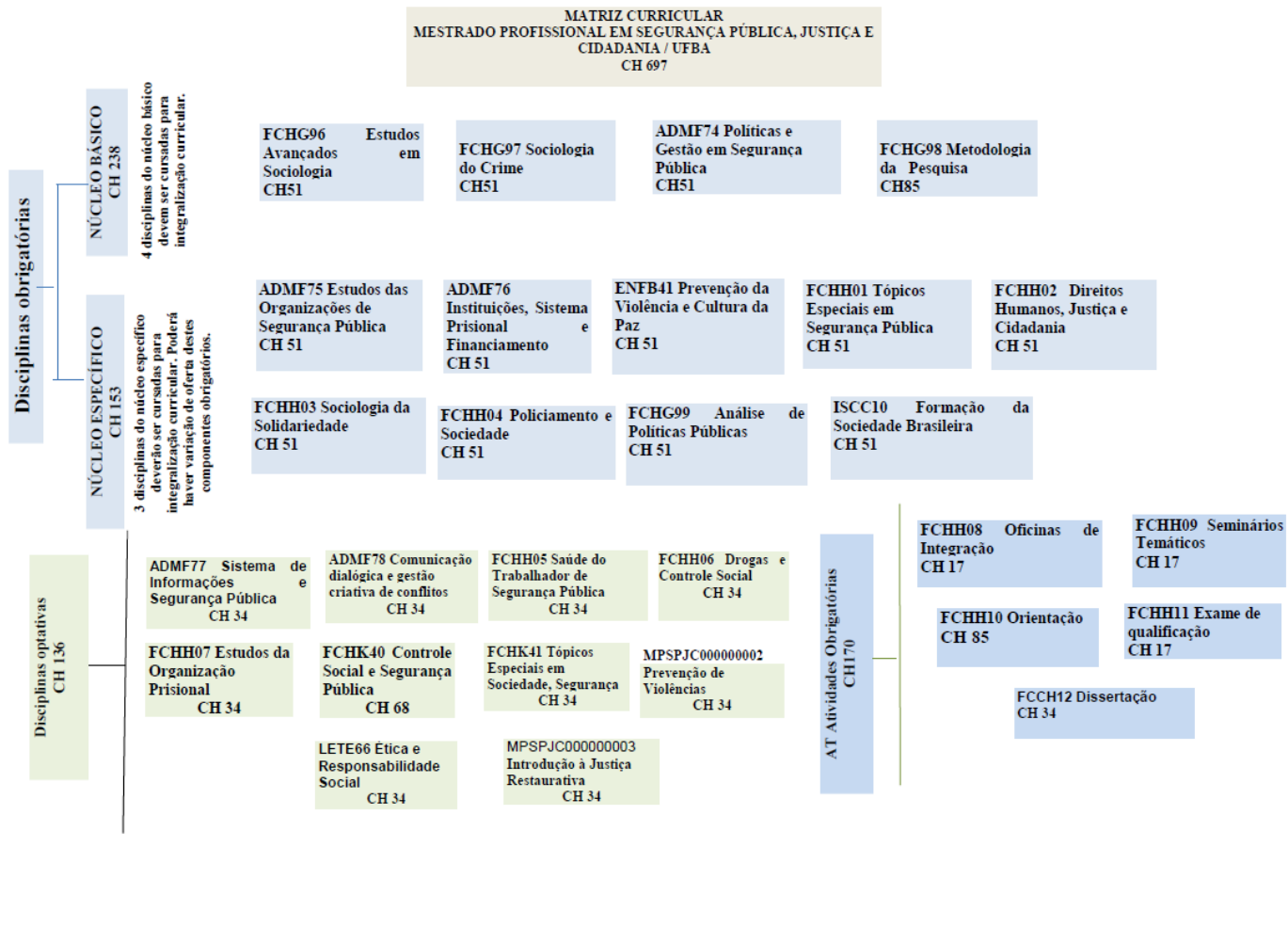
PUBLICAÇÃO DE ARTIGOS

O programa estimula os discentes a publicarem artigos relativos ao desenvolvimento dos seus temas de pesquisa. Os artigos podem ser produzidos individualmente ou em parceria entre discentes e entre discentes e docentes. O programa dispõe de lista de periódicos avaliados pela QUALIS/CAPES (avaliação pelos pares) para indicação aos discentes.

PLATAFORMAS

A plataforma Lattes é adotada pelas instituições de pesquisa para a integração de bases de dados de pesquisadores. Salientamos a importância da atualização do currículo Lattes. Já a Plataforma Sucupira disponibiliza informações sobre o Sistema Nacional de Pós-Graduação.

APÊNDICE A - MATRIZ CURRICULAR MPSPJC



**APÊNDICE B - MODELO DE AUTORIZAÇÃO DE DEPÓSITO DE TCC PELO(A)
PROFESSOR(A)-ORIENTADOR(A)**

Salvador, xx de xxx 20xx

À Coordenação do Curso de Mestrado Profissional em Segurança Pública, Justiça e
Cidadania-UFBA

Senhor(a) Coordenador(a),

Eu, Prof.(a) Dr.(a) _____, orientador(a)
do(a) mestrando(a) _____, venho, por meio desta, **autorizar
o depósito da versão final do Trabalho de Conclusão de Curso intitulado**
_____, bem como **solicitar
encaminhamento da homologação da defesa pública pelo Colegiado do Curso**, uma vez
que foram procedidas as alterações solicitadas pela banca examinadora e as versões física e
digital cumprem os padrões de apresentação e os requisitos científicos exigidos para depósito.

Respeitosamente,

Nome e assinatura do(a) professor(a)-orientador(a)